

Número 153
juliol-setembre
2008

el butlletí

AMICS DE L'ART ROMÀNIC DEL BAGES



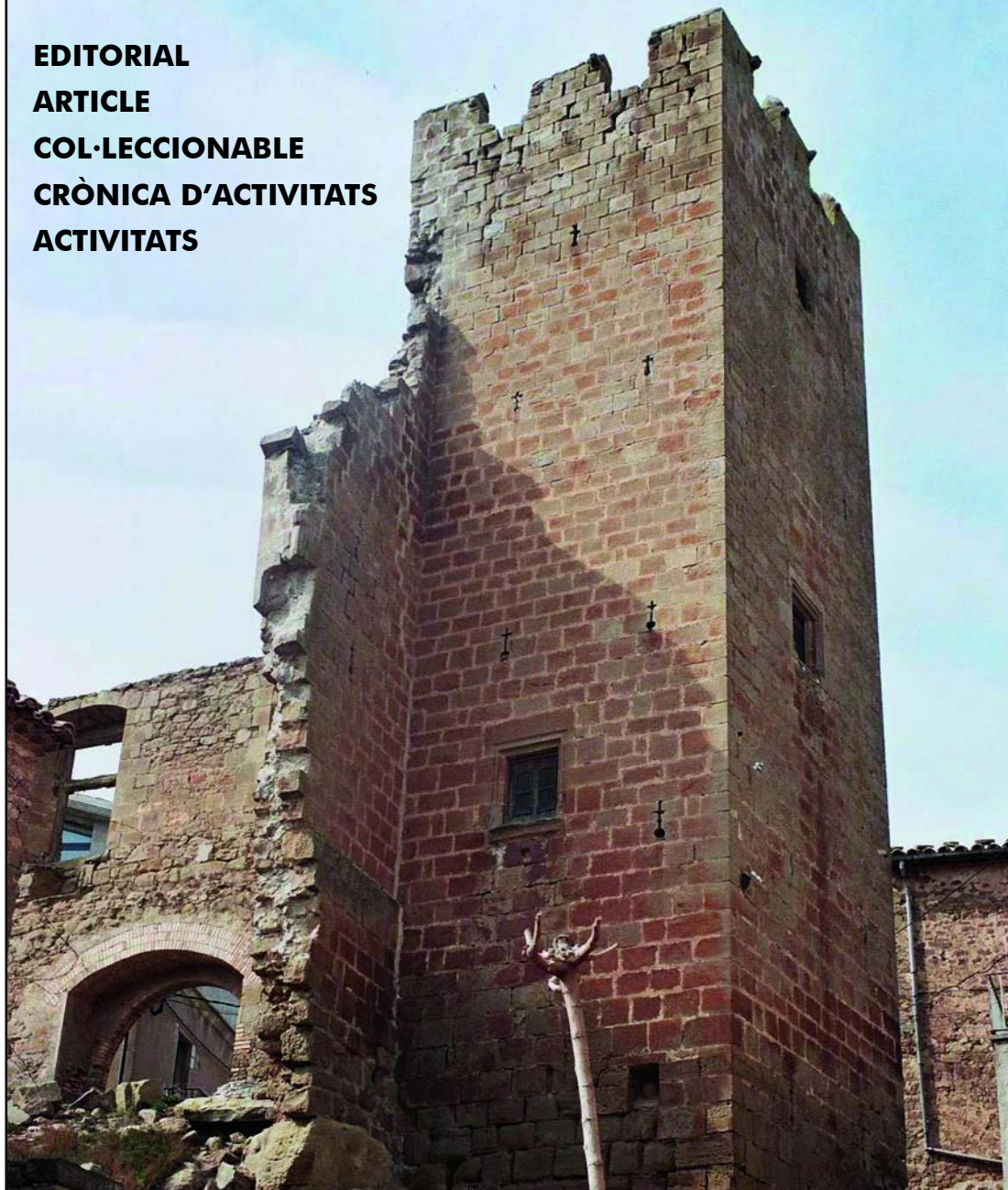
EDITORIAL

ARTICLE

COL·LECCIONABLE

CRÒNICA D'ACTIVITATS

ACTIVITATS





AMICS
DE L'ART
ROMÀNIC
DEL BAGES

el butlletí

Edició

AMICS DE L'ART ROMÀNIC
DEL BAGES

Baixada de la Seu, 3

08241 Manresa

Correu-e: arab@manresa.net

Web: <http://webs.manresa.net/arab/>

Coordinació

Francesc Junyent

Disseny i composició

Anna Martí

Fotografia de portada

Montfalcó d'Agramunt

Foto: Jaume Moya i Matas.

Consell Assessor

Joan Badia

Josep Llobet

Mercè Matas

Jaume Moya

Correcció

Jesús Sagués

Impressió

Sarrió

Dipòsit legal

B-3551984

Tiratge

425 exemplars

EDITORIAL

La principal feina que l'Assemblea General encomana a la Junta Directiva és desenvolupar les seves finalitats contingudes i detallades als seus Estatuts.

És per això que durant aquest curs 2007-2008 s'han organitzat diverses activitats adreçades als Socis i Amics, amb el considerable esforç dels membres de Junta i alguns col·laboradors, sempre amb l'objectiu principal d'augmentar els coneixements sobre l'Art Romànic, finalitat bàsica de l'Entitat.

Cal dir que l'assistència dels Socis a aquestes activitats ha estat força irregular, en nombre i grau de participació. A algunes sortides d'un sol dia com les dels Campanars de Torre (Osona) o del Romànic de Frontera (Camarassa) vam "fer el ple"; en canvi, al Viatge d'Estiu, planificat i realitzat pels camins del Romànic francès i en especial pel de l'Alta Normandia, el nombre de viatgers va ésser clarament escàs i insuficient, tot i comptar amb l'assistència d'amics no socis.

Una vegada més, aquesta Junta es troba amb una qüestió de difícil solució, i amb dubtes tals com:

- El plantejament, temàtica i localització de les sortides, era l'adequat?
- És una activitat important per als socis el Viatge d'Estiu?
- Pot ésser que el nivell d'aprofundiment en els temes històrics, arquitectònics o artístics no estigui al punt exigít pels socis, tant sigui per defecte com per excés?

La nostra Entitat **no és no una agència de viatges ni una càtedra d'història medieval**. Ho sabem, i és per això que creiem molt necessari conèixer i rebre el parer dels Socis en relació als interrogants plantejats. Així podrem preparar les activitats de manera més ajustada a la voluntat dels nostres socis... sense oblidar, és clar, allò que disposen els nostres Estatuts, i la **importància de la participació** dels mateixos socis en la seva planificació i realització.

L'església del monestir de Sant Benet va ser consagrada l'any 927. La incipient història anterior és la fundació pels nobles Sal·la i Ricarda i l'establiment d'una primera comunitat als anys 60; l'any 972, doncs, tot just es deuria consagrar la part fonamental de l'edifici, però amb la rapidesa que deuria demanar la vertebració d'aquest territori arran del monestir.

L'acta de la festa de consagració de l'església és força detallada, i conté un petit fragment interessant: *Vociferabant enim Levitae et sacerdotes laudem Dei in jubilo, organumque procul diffundebat sonus ab atrio laudantes et benedicentes Dominum* ("...els levites i sacerdots cantaven en veu ben alta lloant Déu amb alegria, mentre l'orgue difonia sons des de l'atri lloant i beneint el Senyor" ¹).

És la primera vegada que, a Catalunya, s'esmenta un orgue.

Evidentment, aquest instrument no ha arribat als nostres dies, però... com deuria ser aquest orgue romànic? Quin aspecte hagués pogut tenir? Quin repertori hagués pogut tocar?

Orgue o *organum*?

El primer dubte el planteja la mateixa paraula *organum*, que tant pot designar un instrument musical com la primera música polifònica. Les melodies més antigues conegudes són monofòniques –d'una sola línia melòdica– i fins al segle X no tenim constància d'una segona línia paral·lela, a l'octava o a la quinta, anomenada *organum* paral·lel i basat en una veu principal (*vox principalis*) i una altra de superior, considerada instrumental i per això anomenada *vox organalis*. El tractat de

música *De Harmonica Institutione* (Sobre la instrucció harmònica), atribuït al monjo Hucbald de Saint-Amand (840-930), és el primer en parlar d'aquest recurs: "la consonància és la barreja encertada i harmònica de dues notes,

que existeix només si les dues notes, produïdes per fonts diferents, es troben en un mateix so, com s'esdevé quan la veu d'un noi i la veu

d'un home canten el mateix, o el que és anomenat comunament *Organum*" ².

Quan l'acta de consagració de Sant Benet esmenta que se sentia *organum*, es referia a un instrument de suport o a música polifònica, gairebé avançant-se al temps? No sabem si amb els primers llibres de què disposava la comunitat benedictina del Bages hi hauria hagut algun Tractat musical, tot i que hi consten dos Antifonaris i un Salteri; els únics indicis comparables que tenim són del monestir de Ripoll, gran focus cultural i probable origen dels primers comunitaris bagencs. Ripoll disposava del tractat d'Hucbald i també d'un de propi, el del monjo Oliba, contemporani del bisbe Oliba i ja doncs al segle XI, que bé deuria conèixer els principis de l'*organum paralellum*. Que els primers monjos de Sant Benet tinguessin els coneixements musicals més avançats (tant o més que a Ripoll!) i que l'escrivent en conegués el nom fóra tan sorprenent com la possessió d'un orgue per acompanyar el cant.

L'*organum* de l'acta de Sant Benet ha d'ésser, per tant, un instrument; a més el text distingeix el so dels cantors (*vociferabant*) del de l'*organum* (*diffundebat sonus*). És de remarcar que tot i el caràcter detallista de l'acta de

1. L'acta sencera i la seva traducció a: Cat. Rom. Vol. IX, pàgs. 414-417; ANGLÈS, pàgs. 82-83.

2. HOPPIN, pàg. 205.

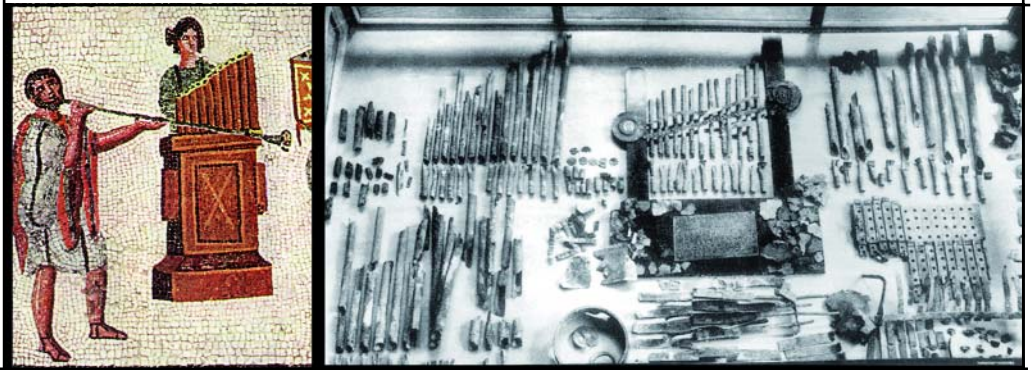


Fig. 1 - Hydraulis romans: mosaic de Zliten, Líbia, i jaciment d'Aquincum (Budapest)

consagració no descrigui la presència física o estètica de l'instrument sinó la magnificència del seu so, que deuria ser d'un efecte sorprenent en la inauguració del nou temple, més que el seu aspecte.

El suposat orgue de Tona

L'orgue de Sant Benet, aleshores, és el primer de Catalunya? I és que un segon dubte el posa un possible orgue anterior a l'església de Tona quasi un segle abans, en la consagració feta l'any 888. Entre les donacions que es fan al nou temple s'hi detalla *calicem et patenam, Missalem, Leccionarium et Organum, casullam, alba et stola*. ("...un calze i una patena, un Missal, un Leccionari i un *Organum*, una casulla, una alba i una estola."³). Aquesta citació va dur al musicòleg Higini Anglès a deduir que es tractava d'un instrument, el primer de la Península, i a més, pel fet que Tona era una església petita pressuposava l'existència d'altres orgues a monestirs o catedrals del país. Però un orgue tan primerenc en una

església local és francament estrany, i estudis posteriors afirmen que segurament aquest terme es refereixi a un llibre litúrgic i no a un instrument de música; Missal, Leccionari i "orgue" estan enumerats conjuntament, i potser es refereixi a l'*Ordinarium*⁴. D'altra banda seria inaudit que es dotés una petita església castellera amb un instrument complex i costós al costat d'una sola alba i casulla, és a dir, d'un sol prevere.

Tot i que encara es pugui trobar aquesta referència, les teories sobre el primer orgue de Tona estan actualment obviades i s'accepta com a primer el de Sant Benet l'any 972.

Els primers orgues

L'orgue va néixer a la Grècia clàssica al segle III aC amb la intenció de potenciar l'efecte sonor de la flauta de Pan. Els primers mecanismes aconseguen el buf múltiple gràcies a un sistema de canvi de pressió de l'aire a partir d'un reservori d'aigua, i per això els orgues de l'Antiguitat són coneguts com a orgue

3. L'acta sencera i la seva traducció a: Cat. Rom. Vol. III (Osona II), pàgs 639-641. Segons ANGLÈS, pàg. 82, és un orgue

4. GARRIGOSA, J., "L'acta de consagració de l'església del castell de Tona i la seva importància musical", *Tona 889-1989. Mil cent anys de la consagració de l'església de Sant Andreu de Tona*. Tona: 1989.

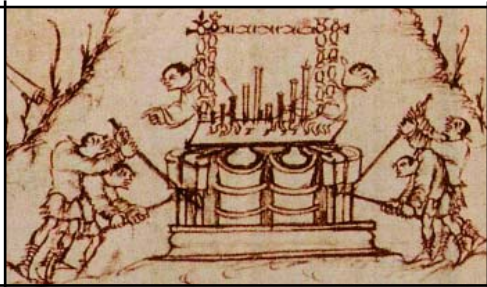


Fig. 2 - Salteri d'Utrecht, segle IX. Orgue amb dos sonadors i quatre bufadors

hidràulic o *Hydraulis*: n'hi ha nombroses referències iconogràfiques i testimonis arqueològics (Fig. 1). Cap al segle IV dC, a Bizanci, es va substituir la bomba d'aigua per pressió per aire (orgue pneumàtic), per mitjà de bóts i manxes, i així arribà a Occident.

L'orgue medieval més antic conegut apareix al Salteri d'Utrecht, del segle IX (Fig. 2); en una il·lustració poc precisa trobem un orgue primitivíssim, amb nou canons, dos músics i quatre manxaires accionant un aparatós artillugi que sembla més tret d'una descripció boca-orella que d'una visualització real per part de l'il·lustrador. L'altre orgue alt-medieval ben conegut és el que es descriu en un poema en llatí de l'any 980 que exalça, sovint

de manera exagerada, la figura i les obres fetes pel bisbe Aelfeah de Winchester. El bisbe va encarregar un orgue per a la catedral (fet perfectament creïble), instrument que és descrit amb dos teclats de vint teclcs cadascun i... gairebé 400 canons! (dades perfectament no creïbles) ⁵.

Fora d'aquests exemples comencem a trobar amb normalitat iconografia de l'orgue als segles XI i XII arreu d'Europa (Fig. 3). Els exemplars més antics tenen només una línia de tubs (entre 7, Ebrach, i 13, St.-Rémi), que sonen per mitjà de bóts manxats i, en els orgues més petits, per manxes directament. Si el context és l'estudi de la música l'orgue ve acompanyat d'un carilló de campanes afinades en l'escala musical. A finals del XII-inicis del XIII trobem ja exemplars de dues o tres files, probablement en condicions d'acompanyar a la quinta i també a l'octava les primitives polifonies en *organum parallellum*, i amb una certa simplificació de les manxes (Fig. 4).

Quin aspecte podria haver tingut?

Quin podria haver estat l'aspecte d'aquest orgue que va sonar al Bages el 3 de desembre de l'any 972?



Fig. 3 - Il·lustracions de la Bíblia d'Étienne Harding, Cîteaux, segle XI (Dijon, Ms. 14, 13v); del Salteri de l'abadia de Saint Rémi, segle XII; i del Salteri de Würzburg-Ebrach, segle XIII (Universitat de Munic, Sig.Cim. 14 Ms. 24).

5. L'estudi més a mà és: <http://pagesperso-orange.fr/organ-au-logis/Pages/Winchester.htm> [gener 2008]



Fig. 4 - Portalada sud de la Catedral de Burgos, segle XIII; Salteri de Belvoir Castle (Anglaterra, segle XIII)



Fig. 5 - Dos exemplars d'orgue de coll a la Seu de Mallorca (XV) i en un retaule de Pere Serra (XIV, MNAC).

Ja hem vist que els orgues del segle X només tenien una filera de com a mínim set canons, que eren de zenc o de plom –no és fins al segle XIII que tenim notícia d'aleacions amb estany per aconseguir un so més net i precís. Fóra estrany, però no descartable, que disposés de dues fileres, que suposaria unes possibilitats polifòniques avançades per l'època però versemblants en una comunitat sorgida de Ripoll. El canó més greu és sovint força més llarg i gruixut respecte a la resta de la filera, cosa que proporcionaria un bordó o una nota greu recurrent, que segurament determinaria el mode amb el qual s'executarien les melodies. És lògic pensar que el mode principal i escollit hagués pogut ser el *Protus* o primer mode eclesiàstic –el mode dòric de l'antiguitat–, l'última nota del qual és el RE. En cas d'haver tingut dues fileres, si la veu principal de la primera és un RE la segona podria haver estat un LA (o també potser un SOL). És difícil apuntar les altres notes de la filera (en tot cas diatònica), però els cants eclesiàstics de l'època rarament depassen una octava, i sovint es mouen en només un interval de sexta (els freqüents sis tubs més un bordó, o els també habituals nou).

Pel que fa al teclat, els més primitius són accionats per palanques o tiradors de fusta (Fig. 3, Harding), de manera que la vàlvula no s'acciona pitjant sinó estirant. Més tard es canvien per tecles, que fins al segle XIII no tenen distinció de blanques i negres, acompanyant una doble tuberia cromàtica (Fig. 4). Les botoneres es reservarien als petits orgues portàtils o de coll, tan populars als segles XIV-XV en conjunts o en àmbits més íntims (Fig. 5). I així com els mobles dels orgues gòtics incorporen decoracions en forma de rosetes i finestrals, els orgues anteriors al XII estan col·locats en simples caixes de fusta sense ni tan sols una sanefeta de pintura! La decoració del nostre orgue, doncs, podria haver estat ben austera.

En definitiva, podem aventurar dues possibles reconstruccions de l'orgue de Sant Benet: la més probable (Fig. 6a), amb una sola filera de potser set canons, alimentats per l'aire de bóts i manxes i accionada per tiradors; i una altra no descartable de dues fileres de set, nou o més canons, amb tecles i manxes simplificades (Fig 6b), que podria executar i/o acompanyar primitives polifonies organals. Ambdós models haguessin pogut conformar un

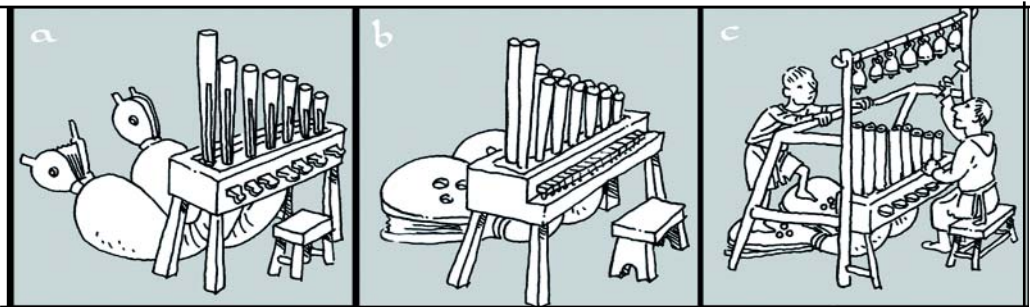


Fig. 6 - Possibles reconstruccions de l'orgue de Sant Benet de Bages: a) Una filera de canons, tiradors i bóts d'aire. b) Dues fileres de canons a la quinta, teclès i manxes simples. c) Conjunt del moble.

moble amb l'espai adequat per a la persona que acciona les manxes i un carilló de campanes afegit, que no serviria tant per sonar als oficis litúrgics sinó per a l'estudi (Fig. 6c).

Ens en podem fer una certa idea amb aquesta reconstrucció d'un orgue medieval de la catedral de Saint James de Seattle (Fig. 7). Podem observar-hi els sistemes primitius de manxes i tiradors (fixeu-vos en el cinquè), tot i que compta amb dues fileres de setze canons de bronze, i també incorpora un carilló ⁶.

Quina música podria haver tocat?

A finals del segle X la litúrgia catalana finalitzava el procés d'adaptació al ritu romà, tot i mantenir encara lleus influències de l'antic ritu visigòtic. Ripoll fou un dels centres musicals més actius i novedosos, a més d'altres monestirs com Montserrat o Sant Cugat del Vallès o la mateixa Catedral de Vic. A la nostra acta de consagració hi figura el lliurament de dos Antifonaris (els cants del *Proprium*

Missae: Introit, Gradual, Al·leluia, Ofertori i Comunió), que ja que no conservem podem comparar amb d'altres del cant romà gregorià comuns arreu d'Europa. Hem de tornar a l'acta de la consagració de Tona, on hi ha anotada una antífona per a l'ocasió: *Surgite, Sancti Dei*, una de les notacions musicals més antigues a Europa (889!) ⁷. Un dels manuscrits musicals més antics procedent de Ripoll (de principis del XI, i per tant no allunyat de la consagració de Sant Benet) conserva dos himnes de regust mossàrab que els nostres monjos podrien haver conegut i cantat: *Tempora fulgida i Splendida nempe* (Fig 8) ⁸. De finals del segle X i inicis del XI també es conserven o es tenen notícies de Trops i Seqüències, que vénen a ser variacions o glosses de composició original a partir de la base gregoriana ⁹. Qualsevol d'aquestes peces és susceptible d'haver estat coneguda al monestir bagenc i interpretada amb el seu primitiu orgue.

Els cants de les Misses, d'altres oficis festius, i d'himnes, planys o manifestacions diverses els

6. Més detalls al constructor: http://bosmanpipeorgans.com/org_9.htm [gener 2008]

7. Vegeu nota 4.

8. ACA, Ripoll 40, f 63v i 64.

9. Per exemple, l'any 960 es dotà Sant Pere d'Escales d'un Prosarium, al 1054 s'esmenta un Tropero a la Seu d'Urgell, i el Ms 105 de Vic, procedent de Ripoll, és un Tropari del segle XI.



Fig. 7 - Reconstitució (1984) d'un orgue medieval a Saint James Cathedral (Seattle, EUA)

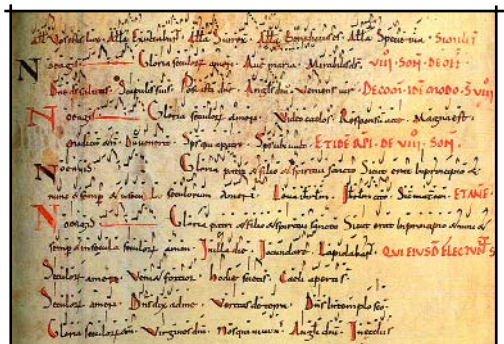


Fig. 8 - Manuscrit 74 de Ripoll (iniciis s. XI) amb anotacions musicals (neumes damunt el text).

executava sempre un cor (en aquest monestir, masculí); la funció de l'orgue deuria ser simplement la de doblar i potenciar el cant dels monjos amb un timbre diferent. A l'acta hi consta que canten preveres i levites, o sigui que deurien formar un cor més nombros de l'habitual, però no nois. En cas d'aventurar alguna peça de les esmentades anteriorment amb polifonies simples l'orgue podia acompanyar la *vox principalis* (és a dir, la greu) o, si disposés de dues fileres a la quinta, seguir ambdues veus.

En qualsevol cas cal comptar que el cant gregorià que se sol interpretar actualment pren com a base la recopilació de l'antic corpus gregorià feta al monestir francès de Solesmes des del segle XIX, amb criteris d'interpretació que actualment ja es consideren superats. Tot i que les comunitats religioses (Solesmes i els monestirs que els van seguir, com Montserrat o Silos) segueixen aquest estil interpretatiu, les escoles i cors que aborden el cant gregorià amb criteri historicomusicològic aporten versions diferents, que podríem descriure com a més àgils i amb alteracions de ritme o de notació més lliures.

Si volguéssim passar directament a les primeres polifonies podríem recórrer al primer Tropari conegut de música organal, és a dir els primers exemples pràctics de les teories de l'*organum* d'Hucbald: es tracta de dos Troparis de Winchester de finals del X-inicis del XI i, per tant, força coetanis a la consagració de Sant Benet. El que coneixem és, òbviament, la melodia per acompanyar els textos, que podem suposar que podia ser doblada amb un orgue. Les primeres polifonies conegudes a

CAVALLERS CATALANS



JAUME II EL JUST (València 1267 - Barcelona 1327)

Comte de Barcelona i rei d'Aragó, València, Mallorca i Sicília. En la figura de la il·lustració, realitzada a partir d'un segell reial de l'any 1295, se'l representa abillat com a rei de Sicília (Jaume I, 1285 - 95). Com a tal, el seu escut, reproduït també a la cota d'armes, es relaciona amb el del regne de Sicília: escut quarterat: 1r i 4t d'or, quatre pals de gules; 2n i 3r d'argent, una àguila de sable. Per bé que al primer i quart quaters només hi ha dos pals, en realitat els en corresponen quatre.

MINIART (BARCELONA)

Escultura modelada per Jaume Casadevall. Sèrie decorada per diversos pintors.

JAUME I EL CONQUERIDOR

COMTE DE BARCELONA I REI D'ARAGÓ, MALLORCA I VALÈNCIA

CONQUESTA DE MALLORCA 1229



MINIART (BARCELONA)

Escultor: Jaume Casadevall; sèrie decorada per diversos pintors

Figura dissenyada a partir de l'escena del campament corresponent a un dels fragments de les pintures murals del palau Aguilar, del carrer Montcada de Barcelona (MNAC). Pel que fa a la seva cronologia, acceptem la proposada per Francesc X. Hernández, que les situa a mitjant segle XIII (vg. pàg. XLI).

Jaume I (Montpeller 1208 - València 1276), fill de Pere I el Catòlic i de Maria de

Montpeller, és una de les figures més rellevants del segle XIII. No va tenir una vida fàcil, sobretot en els primers i darrers anys, i el seu regnat es caracteritza pels seus contrastos: moments d'esplendor i considerables fracassos.

Les seves vicissituds van començar molt aviat, ja que, quan tenia uns tres anys, fou lliurat a Simó de Monfort. El 1214 fou retornat als seus subdits a instàncies del

papa Innocenci III, quan ja s'havia produït la batalla de Muret (1213), on va morir el seu pare. En tornar al seu regne, va ser sotmès a la regència del comte Sanç i posat sota la tutela dels templers.

Finalitzades les guerres occitanes, que van durar des del seu començament gairebé vint anys, es van iniciar les rebel·lions nobiliàries. El rei Jaume restava lligat de mans i peus, sense poder prendre cap decisió i, fins i tot, va sofrir vexacions com la de restar presoner, conjuntament amb la seva muller Elionor, a Saragossa en mans dels nobles. Als disset anys va haver de lluitar cos a cos amb Pero Ahonés per no haver respectat una treva amb els sarraïns, fet que representava la primera mostra d'autoritat per part del rei. Expirada la treva, va intentar el setge de Peníscola (1225), però sense èxit. En morir Pero Ahonés, es va originar una nova revolta de la noblesa, que va finalitzar amb el Tractat d'Alcalà (1227).

A partir d'aquí es va iniciar l'època d'expansió del seu reialme: Mallorca (1229-1232), Eivissa (assetjada i conquerida pel bisbe de Tarragona Guillem de Montgrí i altres nobles l'any 1235), Menorca (sotmesa mitjançant un pacte de vassallatge el 1231 i incorporada definitivament a la corona el 1287), presa de València (1233-1238; la conquesta del territori restant es va realitzar durant els anys següents). D'altra banda, va conquerir el regne de Múrcia (1265-66) que el va lliurar al seu gendre Alfons X el Savi de Castella.

Com a guerrer, tal com indica F.X. Hernández, no fou pas valerós, ja que en les cròniques apareix sovint anant a la rereguarda i mirant els combats de lluny estant.

A finals del seu regnat van retornar les revoltes d'alguns nobles i la sublevació dels mudèjars valencians. El rei Jaume es va traslladar a València, on va morir el dia 27 de juny de 1276.

Cal atribuir-li fets desafortunats com la partició dels seus dominis que va propiciar les lluites filials a causa de l'herència, les aventures fracassades a Terra Santa, la devolució del regne de Múrcia, etc. No obstant això, també va tenir grans encerts, entre els quals podem esmentar el fet d'ésser l'artífex del *Llibre del Consolat de Mar* i el redactor del *Llibre dels Feys*, l'estructuració i creació d'institucions com ara Les Corts Catalanes i el Consell de Cent, la protecció que va donar als jueus, les reformes monetàries, etc.

A les pintures murals del palau Aguilar el rei Jaume apareix protegit amb un ausberg o gonió de mànigues llargues acabades en manyoples, i les cames cobertes amb calces de malla, segurament reforçades amb unes genolleres de cuir. Damunt el capmall, devia dur una cervellera que no es veu a causa de la corona que la cenyeix. De tota manera, segons es desprèn del *Llibre dels Feys*, el casc més utilitzat pel Conqueridor era el capell de ferro

Per sobretot duu un perpunt reforçat amb plaques metàl·liques que exteriorment adquireixen forma de rosetes. Les mànigues, que són curtes, mostren els pals del casal de Barcelona. En aquest cas, no sabem exactament si pertanyen al perpunt o si són les mànigues d'una túnica interior. Amb la mà dreta empunya una espasa, mentre que amb l'esquerra sosté un penó, on es reproduïxen els senyals heràldics del seu escut: d'or, quatre pals de gules.

BERENGUER DE PALOU
BISBE DE BARCELONA (1212-1241)
CONQUESTA DE MALLORCA 1229



EMI (ITÀLIA).

Escultor: Ezio Pannitteri; pintora: Anna Derqui.

Tot just consagrat bisbe (1212), va acompanyar Pere I de Catalunya-Aragó a la batalla de les Navas de Tolosa, esdevinguda al mateix any de la seva consagració. Com a

guerrer, també va participar més tard en la croada contra Damietta, Egipte (1219) i en l'atac frustrat de Peníscola (1225). Va prendre part molt activa en la conquesta de

Mallorca (1229-1232), on va ser ferit, i a la de València, iniciada el 1233. Aquests fets d'armes li van proporcionar nombroses possessions com la baronia d'Andratx i el senyoriu d'Almonestir.

En el vessant polític, cal dir que el 1213 va fer un infructuós intent per aturar la croada francesa contra els càtars del Languedoc, al mateix temps que, a la mort del rei Pere, va esdevenir conseller del jove monarca i canceller reial (1218).

Com a bisbe i home d'església, va fer una important donació als pobres i va afavorir alguns ordes religiosos (orde de la Mercè, franciscans i dominicans), i va possibilitar la fundació del monestir de Santa Clara de Barcelona. Quan va morir, va ser sabollit per voluntat seva a la capella de Sant Miquel de la seu de Barcelona.

L'abillament del bisbe de Barcelona, com en el cas de Jaume I, el podem descriure a partir de les pintures murals del palau Aguilar. Duu un gonió de mànigues llargues proveïdes de manyoples, ambdues en la figura desenguantades, i calces de malla. El cap és cobert amb un capmall. Com a tret distintiu va cofat amb una mitra que, gairebé amb tota seguretat, devia anar encaixada a una cervellera, ja que la mitra per ella mateixa no podia oferir gaire protecció. D'altra banda, en les pintures, segons com es miri, sembla que s'endevini un nasal, tret que també es dona en altres cavallers, però els perfils que mostren algunes figures no permet d'assegurar-ho del tot. En darrer terme, va revestit amb un perpunt, ornat amb faixes grogues (o potser daurades) que contenen uns filets



Detall de l'escena del campament (Conquesta de Mallorca), on apareix el bisbe Berenguer de Palou assegut al costat del rei Jaume entremig d'altres magnats. Pintures murals procedents del palau Aguilar, del carrer Montcada de Barcelona, actualment conservades al MNAC.

negres disposats en ziga-zaga. Talment com succeeix amb els altres cavallers que apareixen en el mateix mural, cal saber si les mànigues pertanyen al perpunt o són les d'una túnica interior. Sigui com sigui, ambdues són de color vermell i ornades amb una creu patent blanca, que cal identificar amb l'escut dels bisbes de Barcelona: de gules, una creu patent d'argent. Retrobem aquestes mateixes creus a les regnes, també vermelles, del cavall, que va armat amb una lloriga que li protegeix la testa, el coll, el pit i els flancs davanters. La muntura hi ha estat afegida i és probable que, en la realitat, pogués dur, a més de la lloriga, una gropa de cuir.

GUILLEM DE MONTCADA, VESCOMTE DE BEARN

CONQUESTA DE MALLORCA, BATALLA DE PORTOPÍ 1229



Pintura a l'oli d'Ignasi Corrons. Variació d'un dibuix de Francesc Riart, que és una recreació de Guillem de Montcada a partir de les pintures del palau Aguilar, del carrer Montcada de Barcelona (MNAC), a: HERNÁNDEZ, FRANCESC X., Història militar de Catalunya, vol. II: Temps de conquesta. Barcelona: Rafael Dalmau Editor, 2002.

Procedent del llinatge dels Montcada, va restar integrat a la branca dels Bearn pel matrimoni del seu avi Guillem I amb Maria, hereva i vescomtessa de Bearn.

Fill del vescomte Guillem Ramon I de Bearn i de Guillema de Castellvell, la seva vida apareix sovint lligada amb fets protagonitzats per Jaume I el Conqueridor. A desgrat d'alguns moments de desavinença,

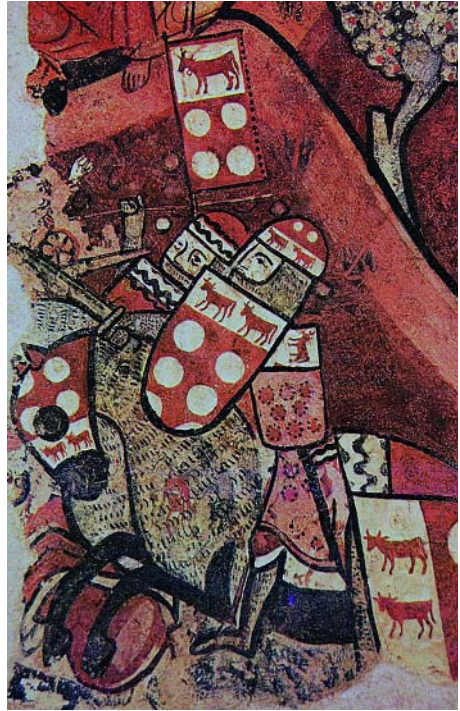
va esdevenir un dels seus consellers i el va acompanyar en campanyes militars com l'infructuós setge de Peníscola (1225), alhora que va lluitar al seu costat contra Guerau IV de Cabrera, que pretenia el comtat d'Urgell, i els seus partidaris els Cardona. Va participar activament en la conquesta de Mallorca, en el transcurs de la qual va ser mort, juntament amb Ramon de Montcada, combatent a la bata-

Illa de Portopí (12 de setembre de 1229). La victòria aconseguida en aquesta batallà va deixar lliure el camí cap a la capital, ja que pocs dies després era assetjada per les tropes catalanoaragoneses.

El vescomte de Bearn va abillat amb un arnès semblant al que duien els altres cavallers representats a les pintures del palau Aguilar. No obstant això, el seu abillament esdevé molt sumptuós per mostrar els seus senyals heràldics d'una manera molt evident i repetitiva. Es protegeix el cos amb un gonió de mànigues llargues acabades en manyoples, i les cames amb calces de malla, sobreprotegides amb unes copes o genolleres de cuir.

El cap és cofat amb un capmall cobert amb una cervellera. Va revestit amb un perpunt, amb reforços metàl·lics, de mànigues curtes que tant poden pertànyer al perpunt com a una túnica interior. Un altre element defensiu els constitueixen les *ailettes*, reforços normalment de cuir, que protegeixen les espatlles. En el dibuix no queda prou clar, a causa de les desproporcions i distorsions, si realment són unes *aletes* o bé són les mànigues. Tot i així, el fet que aparegui sostenint l'escut amb el braç esquerre ens mena a interpretar-les, de la mateixa manera que ho ha fet F.X. Hernández, com a proteccions de les espatlles.

Es defensa amb un escut on figuren els seus senyals heràldics, presents a la cervellera (no sabem si hi són pintats o bé el casc és folrat amb un tela brodada), a les *aletes*, a les mànigues del perpunt o de la



Detall de l'escena de la batalla de Portopí, on ressalta Guillem de Montcada acompanyat per un altre cavaller que sosté el seu penó. El vescomte de Bearn morí, conjuntament amb Ramon de Montcada, en el transcurs d'aquesta batalla (12 de setembre de 1229). Pintures provinents del palau Aguilar, del carrer Montcada de Barcelona (MNAC).

túnica, i a la testera i gropera del cavall, que alhora és protegit a la part davantera amb una lloriga. En el seu escut d'armes hi ha representats els senyals dels Montcada i els de Bearn: de gules, sis besants d'or en dos pals; el cap d'or, dues vaques de gules acornades, encollarades i clarinades d'atzur. Aquests darrers trets no consten en les armories de les pintures.

PERE II EL GRAN

VALÈNCIA 1240 - VILAFRANCA DEL PENEDÈS 1285

COMTE DE BARCELONA I REI D'ARAGÓ I VALÈNCIA



ASSOCIACIÓ EL BALUARD (GIRONA)

Figura modelada per Manel Pérez i pintada per Joan M. Masferrer (Art Girona)

Suposem que la figura de la il·lustració és una recreació, si més no parcial, del monarca a partir d'un dibuix a la ploma que trobem en una de les pàgines del manuscrit de la Crònica de Bernat Desclot o Llibre del rei En Pere, redactada probablement entre 1283 i 1288 (Biblioteca de Catalunya, Barcelona).

Catalunya són ja hereves de la segona generació d'*organum*, al segle XII, amb el mestratge de St. Marçal de Limoges que va ser seguit, és clar, per Ripoll. És l'*organum* modificat, en què una de les dues veus s'atreveix a elaborar melismes o ornaments damunt el cant pla de l'altra veu, amb notes ascendents i

descendents. Però estariem parlant de finals del XII-inicis del XIII, i no sabem ja si l'orgue de Sant Benet encara sonava a l'església, perquè no se'n parla més... però si més no, va fer entrar el monestir amb lletres d'or en la història de la música al nostre país!

Nota de l'autora:

Poc abans de publicar aquest article vaig tenir una discussió sobre els primers orgues a les esglésies amb Luca Ricossa, professor de cant gregorià al conservatori de Ginebra i a la prestigiosa Schola Cantorum de Basilea, a més d'expert en llatí eclesiàstic medieval; en la seva opinió la paraula *organum* a l'acta de consagració de Sant Benet es refereix a un cant litúrgic (es podria traduir com "cantaven psalmòdies des de l'atri") i no a un instrument, atenant sobretot a la paraula *sonus*, no *sonos* ni *sonum*. La discussió sobre el primer orgue català, doncs, continua. Es pot seguir, en francès, a:

<http://musiquesmedievales.aceboard.fr/175039-189-1506-0-Utilisation-orgue.htm>.

Bibliografia

Autors diversos, *Història de la música catalana, valenciana i balear*, vol. 1 (Dels inicis al Renaixement). Barcelona: Edicions 62, 1999.

Autors diversos, *Catalunya Romànica*, Vols III (Osona II) i XI (Bages). Barcelona: Enciclopèdia Catalana, 1986.

ANDRÉS, Ramón, *Diccionario de Instrumentos musicales desde la Antigüedad a J.S. Bach*. Barcelona: Península, 2001.

ANGLÈS, Higiní, *La música a Catalunya fins al segle XIII*. Barcelona: IEC, 1935.

HOPPIN, Richard H., *La música medieval*. Madrid: Akal, 1978-2000.

GARRIGOSA, Joaquim, *Els manuscrits musicals a Catalunya fins al segle XIII. L'evolució de la notació musical*. Lleida: Institut d'Estudis Ilerdencs, 2003.

Discografia

Ave Praesul Barcinonae: Música de la Catalunya Medieval. Taller d'Estudis Medievals. La mà de Guido LMG 2034. (Música litúrgica catalana fins al segle XIII; conté els dos himnes ripollesos).

Christmas in Royal Anglo-saxon Winchester. Escola gregoriana de Cambridge. HAVP 151 (Exemples de l'*organum parallellum* de Winchester).

Polyphonie aquitaine du XIIe siècle. Ensemble Organum, Marcel Perès. Harmonia Mundi HMA 190 1134 (Polifonies d'*organum* modificat de Sant Marçal de Limoges).

Sortida fi de curs a Santpedor

15.06.08

Joan Badia

Amb l'assistència d'unes quaranta persones, entre amics i socis dels AARB, va tenir lloc el passat dia diumenge 15 de juny de 2008 la sortida que tradicionalment anomenem de Fi de Curs dels AARB.

Aquest any vam fer un recorregut molt interessant, històric i artístic per la vila medieval de Santpedor i per les esglésies de Santa Anna i Santa Maria de Claret.

La visita va anar a càrrec del historiador i arxiver de Santpedor, en Josep Maria Feixas i Sancho, el qual ens va acompanyar i guiar durant tot el matí. La visita va començar amb una breu presentació a càrrec d'en Josep Maria Feixas a la plaça de l'Ajuntament i tot seguit vam enfilar cap a l'església romànica de Sant Pere d'Or, on vam poder fer la visita comentada, exterior i interior. Cal destacar que vam poder veure la creu gòtica de plata daurada del segle XIV que es conserva en el seu interior. Tot seguit, tot comentant els diferents llocs d'interès dels carrers de la vila, vam arribar de nou a la plaça de l'Ajuntament, on l'entitat va obsequiar els assistents amb un bon esmorzar.

Després d'unes breus paraules del president de l'entitat, senyor Francesc Junyent, i d'altres intervencions, vam continuar la visita, seguint el circuit de muralles medieval de la vila de Santpedor, i en Josep Maria Feixas ens feia observar els diferents indrets de més interès, cases, portals, dovelles, finestres gòtics, els que s'ha salvat, el que s'ha perdut... Vam gaudir d'una immillorable passejada, la qual va ser seguida amb gran interès per part de tots els assistents. La visita a la vila de Santpedor va acabar en la que havia estat la casa de naixement del Timbaler del Bruc. Val a dir que enguany es celebren els 200 anys de la Guerra

anomenada del Francès, i en la qual el Timbaler del Bruc, Isidre Llussà i Casanovas, diuen que hi va tenir una destacada actuació.

Tot seguit vam agafar els vehicles particulars per anar a l'església de Santa Anna de Claret, de la que l'any passat es van celebrar els 500 anys com a Patrona de Santpedor (1507-2007), i tot seguit al costat vam visitar l'església romànica de Santa Maria de Claret, de la que en tenim les primeres notícies l'any 1086. Sabem també que va dependre en un principi del monestir de Sant Benet de Bages i no del bisbat de Vic, i sabem que era l'abat d'aquest monestir qui triava i posava el rector de l'església parroquial de Santa Maria de Claret, la qual va perdurar com a parròquia fins al segle XVIII. L'any 1979 es va restaurar l'església i l'any 1982 els AARB hi vam fer unes prospeccions en el seu interior.

Ens vam acomiadar desitjant-nos un bon estiu, i amb la satisfacció d'haver conegut una mica millor la vila medieval de Santpedor.

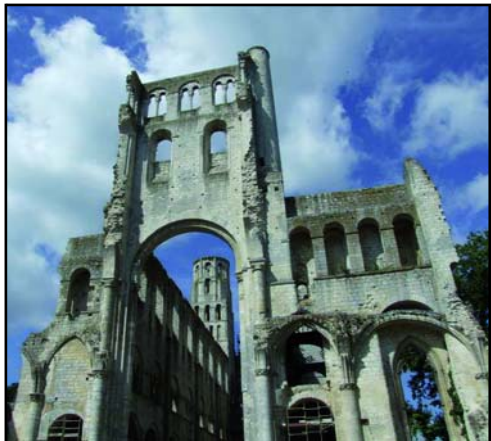


*Església romànica de Santa Maria de Claret.
Foto: Roser Juncadella*

Els AARB visiten la Normandia

Estiu 2008. Del 28 de juny al 7 de juliol.

Mercè Matas i Cuspinera
Jaume Moya i Plana



Jumièges. Foto: Mercè Matas

El primer i important objectiu del Viatge 2008 va ésser conèixer el país, amb la intenció especial de mirar i veure la seva arquitectura i especialment els seus edificis religiosos, així com fer-se una idea global de la història i de la cultura d'aquest país.

Vam veure en primer lloc que la situació geogràfica de Neustria (nom antic de la Normandia) ha estat un factor determinant per la seva història. Està ubicada al nord de l'actual França amb molts quilòmetres de costa a l'Atlàntic (Canal de la Manche) i als voltants de l'any 1000 tenia com a veïns a l'est la Bretagne, al sud el Maine i Champagne, i al nord-est al regne de Flandes. Cal no oblidar que aquesta divisió territorial coincideix bastant amb l'actual però que fins aleshores els seus límits eren en realitat els imperis otònics (otònica) hereus del Carlemany, i el mar del Nord pel qual hi arribaven les invasions procedents dels països escandinaus.

La Normandie està dividida en dues parts:

- La part oriental, formada principalment per la vall de la Seine (el riu Sena) compresa entre Rouen i el mar, que va ésser el primer centre de la renovació de la vida cristiana activa, amb l'establiment de l'arquebisbat a Rouen el 912 i dels grans monestirs: Jumièges, St. Wandrille, Fécamp...

- La part occidental, no recristianitzada després de les invasions escandinaves, i on la jerarquia política i religiosa intenta instal·lar-se a Coutances amb dificultats, de manera que el procés rector s'inicia més tard amb el govern d'Enric I Beauclerc (1106-1135) i on es distingeixen obres tan importants com la catedral d'Evreux, l'abadia de Boscherville i alguns santuaris menors.

Al segle IX les grans invasions de les ètnies escandinaves (víkings i semblants) porten a terme una destrucció quasi total dels edificis monàstics que és seguida al cap de poc temps per un gran moviment rector o de nova construcció. A aquest moviment, encapçalat pels grans ducs o cabdills del moment, s'hi ajunten les influències de les arquitectures dels països veïns i, per això, s'hi noten característiques dels edificis carolingis i otònics, especialment en la part est de la Normandie, i dels països de la Loira, Champagne i Borgogne, amb arquitectures més properes a les nostres del Romànic i els seus precedents.

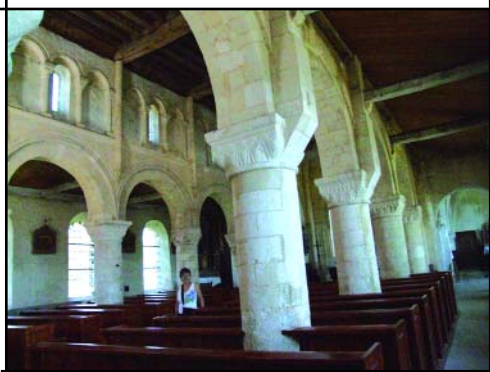
Entre aquests anys, és a dir, del 950 al 1100, i amb clares influències del país de la Loira, també es construeixen obres tan significatives

CRÒNICA D'ACTIVITATS

Viatge d'estiu. 28.06 al 07.07 del 2008



Montevillers. Foto: Mercè Matas



Manéglise. Foto: Mercè Matas



Bernay. Foto: Mercè Matas

com la gran església abacial de Bernay, la catedral de Rouen, l'abadia del Mont-Saint-Michel, les catedrals de Bayeux i de Coutances i d'altres, edificis tots ells visitats en el nostre viatge.

A partir d'aquests anys i, en especial, del 1140-1150, l'arquitectura normanda s'homogeneïtza adquirint característiques més comuns i segurament més properes ja als models romànics del període final de l'era romànica, i que aviat adoptaran les noves formes que l'arquitectura gòtica comença a estendre per tota la França, nascudes a l'Île de France, amb la reforma que l'abat Suger fa a la seva abadia de Saint Dennis.

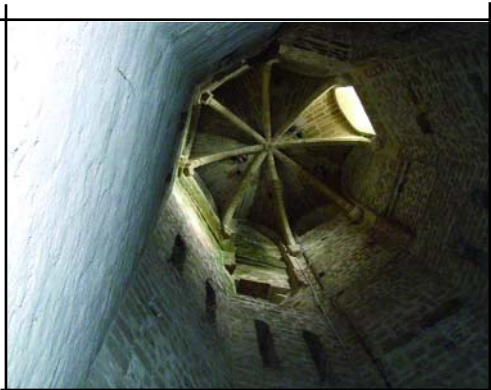
No podem oblidar mai la impressió que ens va fer el conjunt *ruïnós* del gran monestir de St. Pierre de Jumièges, extraordinari exemple del Romànic Normand i de l'art de la restauració monumental; ell sol ja justificava el viatge.

Tampoc ens oblidarem dels altres monestirs St. Georges de Boscherville, Bernay, Montivilliers, de les *petites esglésies* d'Abbétôt i Manéglise, de les grans ciutats de Rouen i Caen amb els seus grans monestirs de les Dones i dels Homes. Nota a part mereix la magnífica Catedral gòtica de Rouen, de la qual recordarem l'espectacle nocturn de colors projectats damunt la seva façana de Ponent.

En aquest viatge, i per aconseguir que els trajectes en autocar no fossin tan llargs, es va aprofitar per veure el Romànic d'altres regions de França. Així es van fer dues visites a les ciutats d'Issoire i de Clermont-Ferrand, a les esglésies de Saint Austremonie i de N. D. du Port, en el trajecte d'anada cap a la Normandia, i unes altres molt apreciades també

CRÒNICA D'ACTIVITATS

Viatge d'estiu. 28.06 al 07.07 del 2008



Coutances. Foto: Mercè Matas

per tots a la ciutat de Poitiers, a la meravellosa església de N.D. La Grande i a la d'Angoulême, on ens vam extasiar davant la bellesa de la seva catedral i del seu casc antic.

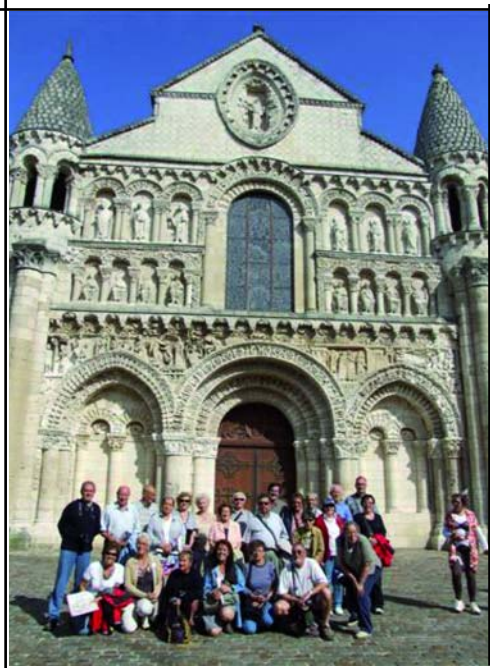
Per acabar d'assaborir la gran qualitat del Romànic de França la darrera etapa del viatge de tornada va ésser Toulouse. Aquesta aturada ens va permetre veure un cop més la gran església de Sant Saturnin –o Sernin–, important mostra de les esglésies de peregrinació al camí de Sant Jaume, i la dels Jacobins, singular mostra del gòtic fet amb maons.

No podem acabar aquesta ressenya sense deixar constància escrita dels agraïments de la Junta de l'Entitat, i en especial de na Mercè Matas, vicepresidenta, i en Jaume Moya, responsable de la Comissió de Patrimoni, a tots els Socis i no Socis que han compartit aquests dies de l'estiu de 2008. La seva actitud de col·laboració constant, el seu interès per tot allò que hem vist i sentit, l'alegria i el bon humor sempre manifestat malgrat la pluja o les hores d'autocar, han estat el millor resultat del viatge i la millor recompensa per a aquesta Junta. Tampoc podem ni hem d'oblidar el

magnífic treball professional fet per Viatges Masanés, representat per en Domingo, guia d'alt nivell, i el conductor de l'autocar, Moisés, sempre amatent i al peu del volant. Una menció especial i afectuosa al nostre company de tants viatges, en Josep Maria Font, que amb la seva constància i treball i el seu talent poètic ens ha fet la millor crònica del viatge que tots esperem i conservem sempre.

Com sempre acabem la "Crònica", com en diu en Josep Maria Font, amb el desig d'haver desvetllat en tots una mica més l'interès i admiració per aquest Art tan nostre i al mateix temps tan universal; per aquest ROMÀNIC, escrit així amb majúscules, i amb la il·lusió que l'amor per la Cultura creixi en aquesta nostra societat i en aquest món en què ens ha tocat viure.

Poitiers. Foto: Mercè Matas



CONEGUEM L'ART ROMÀNIC

Conferència

A càrrec d'en Francesc Junyent, llicenciat en Filosofia i Lletres, i d'en Jaume Moya, arquitecte.

Dia

Divendres 3 d'octubre

Hora

A les 20 h.

Lloc

Capella de Sant Andreu de Santpedor



AMICS
DE L'ART
ROMÀNIC
DEL BAGES

Tota la informació a

<http://webs.manresa.net/aarb/>

ELS SENYORS DELS CASTELLS

Context històric, arquitectura militar, les batalles, l'abillament del cavaller i heràldica medieval.

CONFERÈNCIES

Lloc: Auditori de Caixa Manresa, Plana de l'Om, 5 - Manresa

Hora: Totes les conferències, a les 20 h.

Dimecres 29 d'octubre

Territori, senyoriu i feudalisme a la Catalunya comtal (segles X-XII)

Andreu Galera, Doctor en Història Medieval

Dimecres

5 de novembre

Estructura i evolució dels castells medievals

Jordi Bolòs, Doctor en Història Medieval i professor de la Facultat de Lletres de la Universitat de Lleida

Dimecres

12 de novembre

Les batalles: tàctiques i estratègies militars

Francesc Xavier Hernández, Doctor en Història Contemporània i Catedràtic de Didàctica de les Ciències Socials de la Universitat de Barcelona

Dimecres

19 de novembre

Nocions d'Heràldica. L'heràldica cívica al Bages

Armand de Fluvià, President de la Institució Catalana de Genealogia i Heràldica i Assessor d'Heràldica i Genealogia de Catalunya

Dimecres

26 de novembre

L'arnès del cavaller (segles XI-XV). Fonts d'informació i evolució

Francesc Junyent, Llicenciat en Filosofia i Lletres

SORTIDA

Diumenge 9 de novembre

Visites guiades als castells de Llordà (Isona) i la seva església dedicada a Sant Sadurní i al Castell de Concabella i l'església de Sant Salvador (Les Pallargues, Guissona)

Sortida de tot el dia en autocar. A les 8:00 h a la pl. Infants - Manresa

Inscripcions: Viatges Masanés - Manresa, des del 20 d'octubre per als socis, i des del 25 d'octubre per a no socis.



AMICS
DE L'ART
ROMÀNIC
DEL BAGES

OBERT A TOTHOM

Els interessats en col·laborar amb la junta d'Amics de l'Art Romànic del Bages us podeu posar en contacte amb qualsevol de les persones de l'actual junta.



**viatges
masanés**
G.C. 78

Born, 6 - Tel. 93 872 48 88 - 08241 **MANRESA**
Mn. Jacint Verdaguer, 30-32 - 08241 **MANRESA**
Tel. 93 878 41 41

Taquígraf Garriga, 4 - 08292 **ESPARREGUERA**
Tel. 93 777 70 71

Pilar, 6 - Tel. 93 801 36 67 - 08786 **CAPELLADES**

www.viatgesmasanes.com



SARRIÓ e-mail: sarrio@sarrio.net
Saclosa, 21. MANRESA. Tel. 93 872 79 98



márquez

Muralla del Carme, 10-12 - 08240 Manresa
Tel. 93 872 26 44 - Fax 93 872 15 49
www.e-marquez.com



Grifell Pons
aluminis - accessoris - maquinària



Tel. 93 876 11 51
www.grifellpons.com
info@grifellpons.com



CITROËN
FUTURAUTO S.A.
CONCESSIONARI OFICIAL

Cra. de Vic s/n (Pujada Roja) - Manresa
Tel. 93 873 85 00
www.futurauto.citroen.es

